



GUIDE PRESSE PAR SATELLITE

ADAPTATEUR USB

TABLE DES MATIERES

1. Contenu du kit adaptateur USB
2. Procédures d'installation et d'utilisation
 - I. Installation du matériel
 - II. Guide d'installation du pilote pour les systèmes sous environnement Windows
 - III. Installation des logiciels à l'aide du CD d'installation Presse Quotidienne par Satellite (PQS)
 - IV. Activation de la licence d'utilisation
 - V. Sélection, téléchargement et visualisation des journaux

Merci d'avoir choisi WORLDSpace....et félicitations pour votre abonnement au service PQS - Presse Quotidienne par Satellite) proposé par WorldSpace.

En tant que propriétaire d'un récepteur WorldSpace, vous connaissez déjà l'offre unique de programmes radio-numériques proposés par WorldSpace.

A présent grâce à votre adaptateur USB et à votre abonnement au service PQS, vous allez également pouvoir recevoir et lire vos journaux favoris dans leur version intégrale. Ces journaux sous forme de fichiers PDF sont diffusés directement sur votre PC depuis les satellites AfriStar et AsiaStar.

Vous n'avez besoin d'aucune connexion téléphonique, d'aucun accès Internet souvent saturé, cher et peu fiable dans nos zones de couverture. En bref, aucun coût de communication.

Les journaux auxquels vous avez souscrits arrivent directement chez vous quelques heures après leur bouclage (avant même leur sortie en kiosque) et ce quelque soit votre situation géographique.

Les journaux vous seront envoyés deux fois (*) par jour à heures fixes et déposés sur votre disque dur.

Pour toute assistance concernant l'abonnement ou l'adaptateur USB, vous pourrez contacter WorldSpace France. Pour toute assistance concernant votre récepteur, vous pourrez contacter le distributeur/détaillant vous ayant vendu cet appareil. Pour tout complément d'information, vous pouvez visiter notre site www.worldspace.fr ou nous envoyer un E-Mail à rcv-fr@worldspace.com

MERCI POUR VOTRE CONFIANCE.

(*) : fréquence susceptible de changer sans pré-avis

CONTENU DU KIT ADAPTATEUR USB

- Adaptateur USB
- Câble USB
- CD d'installation PQS (Presse Quotidienne par Satellite)
- Guide d'installation
- Information contact WorldSpace
- WorldSpace garantie : Carte d'assistance technique

EQUIPEMENTS SUPPLEMENTAIRES REQUIS

Pour utiliser l'adaptateur USB et recevoir vos journaux, vous avez également besoin:

1. Un récepteur WorldSpace (tous les modèles sont compatibles avec l'adaptateur USB)
2. Un ordinateur personnel (PC) avec la configuration minimale suivante:
 - un processeur Pentium™ 150MHz
 - 64 MB RAM
 - 300 MB d'espace libre pour le logiciel PQS et les contenus téléchargés
 - un lecteur CD Rom
 - un port USB disponible
 - SVGA ou une vidéo plus élevée (800x1280, 24 bit couleur)
 - une carte son compatible ou un Sound Blaster™
 - un système d'exploitation WINDOWS (98, ME, 2000,XP)

Les logiciels suivants sont également requis. S'ils ne sont pas installés sur votre PC, le processus d'installation détectera automatiquement leur absence et vous guidera à travers les différentes étapes pour les télécharger, en utilisant le CD d'installation PQS.

- Microsoft Internet Explorer™ 5.0
- Windows Media Player™ 7.0
- Quick Time™ 5.0
- Macromedia shockwave/Flash™ 5.0/8.5

► Il est également nécessaire d'installer le logiciel Adobe Acrobat Reader 4.0 ou 5.0. Si vous ne disposez pas de ce logiciel, il figure sur le CD d'installation PQS et pourra être installé séparément après l'installation de la suite PQS.



I. INSTALLATION DU MATERIEL

1. Mettre en fonctionnement votre PC.

① Se connecter avec les droits **administrateur** lorsque votre PC est sous Windows 2000 ou Windows XP

2. Lorsque Windows a terminé son démarrage, insérer le CD d'installation PQS dans le lecteur CD Rom de votre PC.

3. Connecter le câble joint de l'adaptateur PC 128K dans le récepteur WorldSpace (voir illustration , étape A)

4. Connecter l'embout carré du câble USB dans l'adaptateur PC 128 K (étape B)

5. Connecter l'embout rectangulaire dans le port USB de votre ordinateur. (étape C)

6. Mettre en route votre récepteur et calez-le sur le canal DATA 128K - BCID 794 du système WorldSpace

7. Passer à la section II, intitulée "**Guide d'installation du Driver pour les systèmes fonctionnant sous environnement Windows**"





II. GUIDE D'INSTALLATION DU DRIVER POUR LES SYSTEMES SOUS ENVIRONNEMENT WINDOWS

Une fois que votre adaptateur USB est connecté, vous êtes prêt à installer le logiciel. Le CD d'installation PQS contient des drivers pour Windows 98, 2000, XP ou ME.

Déterminez le système d'exploitation de votre PC (Windows 98, 2000, XP ou ME) puis suivez les instructions ci-dessous en fonction de votre système d'exploitation.

A. Instructions pour installer le Driver Windows 98/ME.

1. La fenêtre suivante s'affiche "Ajout de Nouveau Matériel". Cliquer sur **Suivant**



2. Sélectionner "Rechercher le meilleur pilote pour votre périphérique". Cliquer sur **Suivant**





3. Sélectionner "Définir un emplacement" . Cliquer sur **Parcourir** afin de sélectionner le répertoire DDADriver se trouvant sur le CDROM (lecteur D ou E suivant votre installation) **Cliquer sur Suivant.**

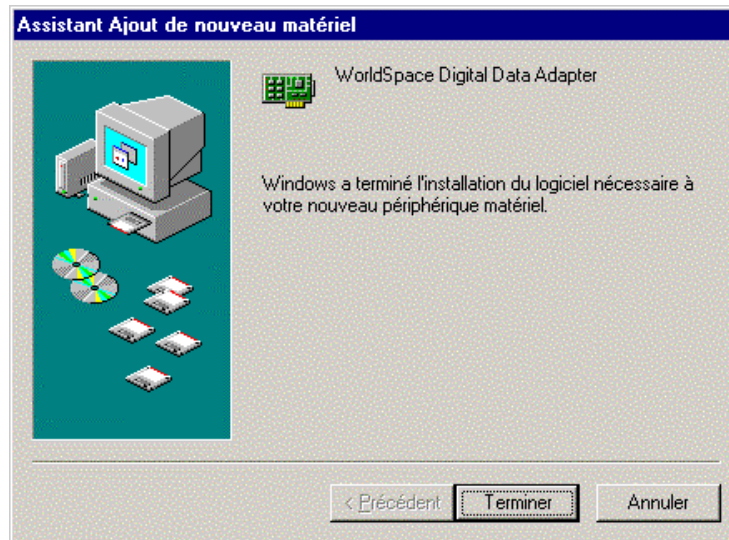


4. Windows localise ensuite le pilote de l'adaptateur USB. Cliquer sur Suivant.



NOTE: Pendant la procédure d'installation, il se peut que l'on vous demande d'insérer le CD Windows 98 (resp.ME) pour compléter l'installation du driver. Dans ce cas retirer le CD Installation PQS pour le remplacer par le CD Windows 98 (resp.ME) . puis suivre les instructions affichées à l'écran. Relancer Windows 98 (resp.ME). Retirer le CD Windows 98 (resp.ME)et réinsérer le CD Installation PQS. Passer à la section III. intitulée "**Installation du software à l'aide du CD d'installation PC PQS**".

4. L'installation du driver est terminée. Cliquer sur **Terminer**



5. Windows vous demande alors de redémarrer votre PC. Cliquer sur **Oui** pour redémarrer votre PC.

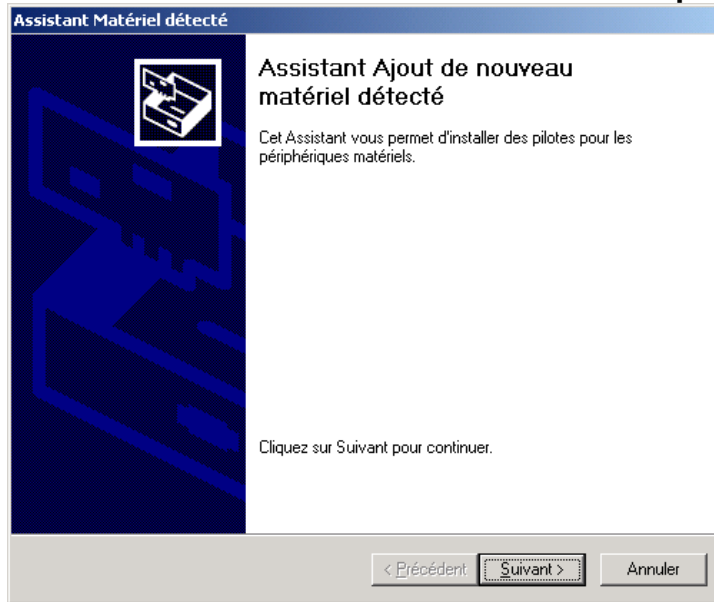
6 Passer à la section C intitulée "**Installation des logiciels à l'aide du CD d'installation PC PQS**"



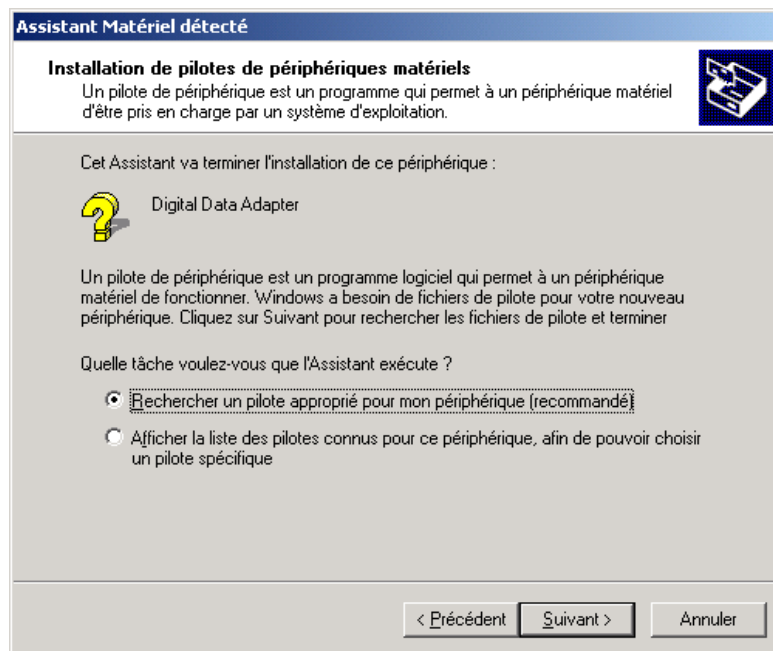
B. Instructions pour installer le Driver Windows 2000/XP

IMPORTANT: VOUS DEVEZ AVOIR LES DROITS **ADMINISTRATEUR** SUR VOTRE PC

1. La fenêtre suivante va s'afficher sur l'écran: "Nouveau Matériel Détecté" **Cliquer sur Suivant**

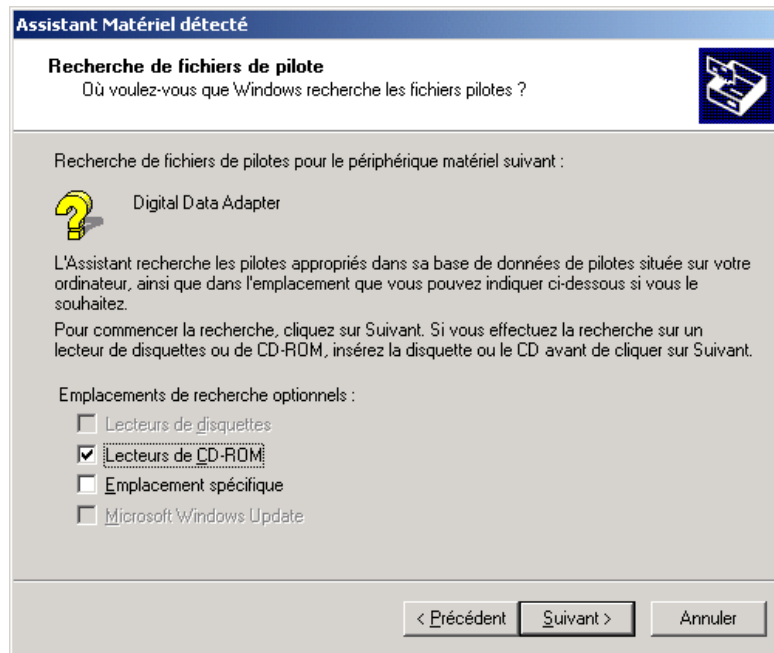


5. Sélectionner l'option "Rechercher un pilote approprié pour mon périphérique (recommandé)" **.Cliquer sur Suivant**

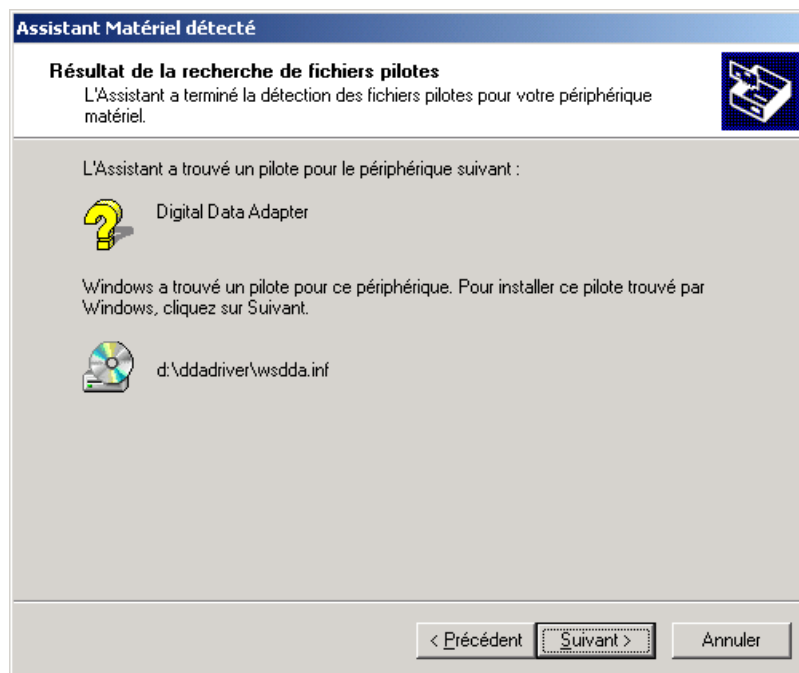




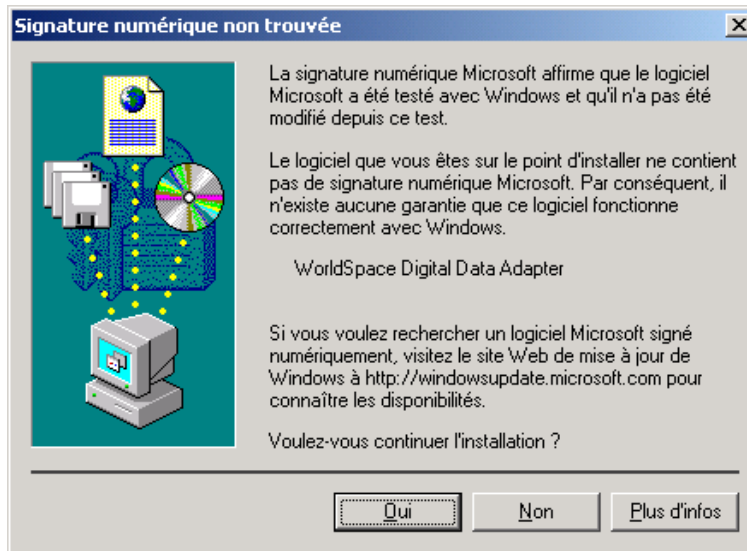
3. Sur la fenêtre "Recherche de fichiers de pilote", sélectionner CD-ROM puis cliquer sur **Suivant**



4. Sur la fenêtre "Résultat de la recherche de fichiers pilotes", cliquer sur **Suivant**

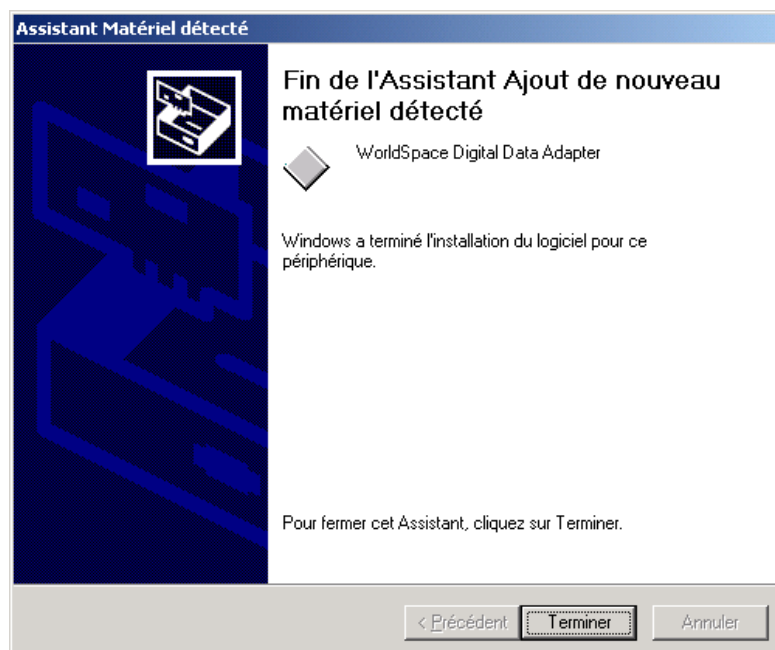


5. Sur la fenêtre "Signature Numérique non trouvée" Cliquer sur **Oui** pour continuer l'installation



NOTE: Pendant la procédure d'installation, il se peut que l'on vous demande d'insérer le CD Windows 2000/XP pour compléter l'installation du driver. Dans ce cas retirer le CD Installation PQS pour le remplacer par le CD Windows 2000/XP. puis suivre les instructions affichées à l'écran. Relancer Windows 2000/XP. Retirer le CD Windows 2000/XP et réinsérer le CD Installation PQS. Passer à la section III. intitulée "**Installation des logiciels à l'aide du CD d'installation PC PQS**".

6. L'installation du driver s'effectue automatiquement et l'écran suivant s'affiche à l'écran. L'adaptateur USB doit clignoter (lumière jaune) indiquant le driver a été installé correctement. S'il clignote en rouge, vérifier que votre récepteur est bien ON et calé sur la canal DATA 128 K.



Passer à la section III. intitulée "**Installation des logiciels à l'aide du CD d'installation PC PQS**".



III. INSTALLATION DES LOGICIELS A L'AIDE DU CD D'INSTALLATION PC PQS

Pour une installation des logiciels sous Windows 2000/XP, veuillez vous connecter avec les droits administrateur.

A. Pour commencer

1. Fermer tous les programmes en cours sur votre PC
2. Assurez vous que le CD d'Installation PQS est en place dans le lecteur CD ROM
3. Double cliquer sur l'icône **Poste de Travail** sur le bureau
4. Double cliquer sur l'icône CD ROM de votre PC
5. Double cliquer sur le répertoire **DMS**
6. Double cliquer sur le fichier Set-Up Exe pour démarrer le processus d'installation du logiciel
7. Le processus d'installation détecte automatiquement l'existence de Microsoft Internet Explorer sur votre PC

Si la version Internet Explorer 5.0 ou une version plus récente est déjà installée, le processus d'installation avance automatiquement jusqu'à la **section III.C "Installation du logiciel PQS"**

Si Aucune version Internet Explorer n'est en place ou une version antérieure à 5.0, le processus avance automatiquement jusqu'à l'étape III.B, nommée **"Installation d'Internet Explorer"**

B. Installation d'Internet Explorer

1. Un écran "Installation Internet Explorer" s'affiche à l'écran. **Cliquer sur OK**
2. Cliquer sur le bouton **Start** et sélectionner **Run**
3. Taper sur le clavier **D:\IE5\setup.exe** (la première lettre D est la lettre de votre lecteur de CD ROM)
4. Sélectionner la première option d'installation: "Internet Explorer 5.0 and Internet Tools"
5. Après avoir pris connaissance des conditions du contrat, cliquer sur **"J'accepte les termes"**, puis cliquer sur **Suivant**.
6. Cliquer sur **"Install now-typical set of components"** puis sur **Suivant**. Les fichiers appropriés seront copiés sur votre PC.
7. Cliquer sur **Terminer**. Votre PC va redémarrer. Ne pas enlever le CD du lecteur pendant ce temps.
8. Après le redémarrage du PC, cliquer sur le bouton Start et sélectionner Run.
9. Taper sur le clavier **D:\DMS\setup.exe** (la première lettre D est la lettre correspondant à votre lecteur de CD ROM). **Cliquer sur OK**

C. Installation du logiciel PQS

1. Sur l'écran d'accueil de WorldSpace Direct Media, cliquer sur **Next**
2. Sur l'écran du choix de destination cliquer sur **Next**
3. sur l'écran "Set Up Type", sélectionner **"Typical"**, puis cliquer sur **Next**

4. sur l'écran "Select Program Folder" cliquer sur **Next**

5. Les fichiers WorldSpace seront copiés sur votre disque dur. La barre de progression doit atteindre 100%

D. Installation de Windows Media Player™

1. Le processus d'installation détecte automatiquement l'existence de Windows Media Player sur votre PC.

- Si la version Windows Media Player 7.0, ou une plus récente est déjà installée, le processus d'installation avance automatiquement jusqu'à la **section III.E "Installation de Quick Time™"**
- Si Aucune version Windows Media Player n'est en place, ou qu'une version antérieure est détectée, le processus installe automatiquement Windows Media Player. Poursuivre avec l'étape **III D2**

2. Pour installer Windows Media Player **Cliquer sur YES**

3. Sur la fenêtre "Licencing Agreement"/Licence, **Cliquer sur YES** après avoir lu les termes du contrat.

4. Sur la fenêtre "Components set up" cliquer sur **Next**

5. Après avoir lu les clauses privées, cocher la case "I have read the Privacy statement". Cliquer sur **Next**

6. Sur la fenêtre "Components Install" cliquer sur **Next**

7. Sur la fenêtre "Customize Window Media Player Installation" cliquer sur **Next**

8. Sur la fenêtre "Ready to install " cliquer sur **Next**

9. Au moment de redémarrer votre PC, il est très **IMPORTANT** de cliquer sur **"CANCEL" / ANNULER** pour poursuivre l'installation du logiciel Direct Media.

E. Quick Time™ 5.0 Installation

1. Le processus recherche automatiquement les versions de Quick Time sur votre PC

- Si la version **Quick Time™** est déjà installée sur votre PC, le processus d'installation avance automatiquement jusqu'à la **section III.F intitulée "Shockwave/Flash™ 5.0/8.5 Player Installation"**
- Si Aucune version **Quick Time™** n'est installée, ou qu'une version antérieure est détectée, le processus installe automatiquement Windows Media Player. Poursuivre avec l'étape **III E2**

2. Sur la fenêtre "Quick Time 5 set up", Cliquer sur **Next**

3. Sur la fenêtre de Bienvenue/ Welcome, Cliquer sur **Next**

4. Prendre connaissance des termes du contrat de la licence " Licencing Agreement ", **Cliquer sur YES** en suivant.

5. Sur l'écran du choix de destination cliquer sur **Next**

6. Sur la fenêtre de sélection de fichiers de programmes "Select Program Folder" Cliquer sur **Next**

7. Sur la fenêtre "QuickTime Plugin Options" Cliquer sur **Next**. Les fichiers appropriés seront copiés sur le disque dur de votre PC.
8. Sur la fenêtre "QuickTime settings" (propriétés de QT) Cliquer sur **Next**
9. Cliquer sur **Next** si la fenêtre "Connection Speed" apparaît à l'écran
10. sur la fenêtre "Browser Plugin" Cliquer sur **Next**
11. Sur la fenêtre "File Type Associations" Cliquer sur **Next**
12. Sur la fenêtre "Finished" (Terminé) Cliquer sur **Close/Fermer**

NOTE: A tout moment une fenêtre avec l'icône QuickTime peut apparaître. Vous pouvez baisser cette fenêtre, la fermer ou l'ignorer. L'installation se poursuivra avec ou sans cette fenêtre.

F. Shockwave/Flash™ 5.0/8.5 Player Installation

1. Le processus d'installation vérifie automatiquement l'existence de Shockwave/Flash sur votre PC
 - Si la version Shockwave/Flash™ 5.0/8.5 est déjà installée sur votre PC, le processus d'installation avance automatiquement jusqu'à la **section III.G** intitulée "**Etapes finales d'installation du software**"
 - Si Aucune version Shockwave/Flash™ n'est installée, ou qu'une version antérieure est détectée, le processus installe automatiquement Shockwave/Flash™. Poursuivre avec l'étape **III F2**
2. Cliquer sur **Next** sur la fenêtre "Installation de Shockwave Player"
La barre de progression doit atteindre 100%
3. Cliquer sur **Terminer**

G. **Etapes finales d'Installation du Software**

1. L'écran final va vous demander de redémarrer Windows. Sélectionner le choix suivant: "**Yes, I want to restart my computer now** "
2. Cliquer sur **Finish**. Le PC va arrêter Windows puis le redémarrer. Si le PC ne s'éteint pas, vous devez manuellement le redémarrer à ce moment.
3. L'installation du logiciel Worldspace PQS et du programme associé est à présent complète.

Trois nouveaux icônes de raccourcis vont apparaître sur l'écran de votre bureau.

- a. Le logiciel Client Services WorldSpace (Client Services): qui va vous permettre de recevoir les contenus PQS
- b. Le logiciel de visualisation de contenus WorldSpace (Content Viewer) : qui va vous permettre de visualiser les contenus PQS téléchargés, en l'occurrence les quotidiens en PDF
- c. Le tutorial WorldSpace: qui vous explique en anglais le fonctionnement et vous renseigne sur le Services clients et les programmes visualisables.

Vous accédez au tutorial en double-cliquant sur l'icône Tutorial/ Tutorial....ou en procédant par Démarrer/Programmes/WorldSpace/Tutorial.

4. Passer à l'étape IV, intitulée "**ACTIVATION DE VOTRE LICENCE**"
Il s'agit d'un guide pratique qui va permettre d'activer votre abonnement PQS



IV. ACTIVATION DE VOTRE LICENCE

Lorsque vous vous êtes abonnés au service PQS de WorldSpace, un fichier licence unique et individuel a été créé indiquant le(s) journaux que vous avez choisi(s) lors de votre inscription. Le fichier de licence peut à présent être installé sur votre ordinateur, par transmission satellite ou par E-Mail.

Pour installer le fichier licence par satellite, rendez-vous à l'étape IV A intitulée "**Activation du fichier de Licence par Satellite**".

Pour installer ce fichier via e-mail, rendez-vous à l'étape IV B intitulée "**Activation du fichier de Licence par E-mail**".

Si vous n'avez pas encore souscrit d'abonnement PQS, contactez WorldSpace France.

A. Activation du fichier de Licence par Satellite

Une fois que votre installation est terminée et que vous êtes prêts à recevoir, contacter le service Clients WorldSpace France au 0892-700-821 (34 cts/min) , 33-892-700-821 ou 33-5-61-727647 depuis l'étranger en rappelant votre nom et le numéro de l'adaptateur USB que vous utilisez. Ce numéro figure sur la boîte ; il figure également sur l'adaptateur lui-même (DDA ID 0500000001xxxxx).

Vous pouvez également envoyer un e-mail (worldspace@distrimedias.com) ou un fax au service Client WorldSpace (05-61-727-670 ou 33-5-61-727-670 depuis l'étranger) en indiquant vos coordonnées

Une fois votre appel reçu et enregistré par nos services (et dans le cas où votre abonnement a déjà été payé), votre fichier licence sera généré automatiquement et transmis par satellite pendant cinq jours consécutifs.

S'il s'agit d'une prise d'abonnement (vous étiez déjà possesseur d'un adaptateur USB), veuillez nous contacter afin de procéder au règlement de l'abonnement. Veuillez ensuite nous rappeler 10 jours après votre règlement afin de procéder à l'activation de votre licence.

La date de démarrage de votre abonnement correspond à la date de première diffusion du fichier licence par satellite.

Pour recevoir ce fichier, procédez de la manière suivante:

1. Assurez vous que l'adaptateur USB est connecté au PC, que le PC et que le récepteur WorldSpace sont en fonctionnement, que le récepteur est calé sur le **canal DATA 128K**.

2. Double Cliquez sur l'icône **Service Client WorldSpace** sur votre bureau. L'écran **Service Client WorldSpace** s'affiche.

Quand le programme service Client termine son chargement, il se réduit automatiquement en icône représentant une petite parabole satellite. Celle-ci sera placée en bas à droite de votre écran, dans la barre de tâches, près de l'icône d'horloge.

3. Laisser en fonctionnement **le Service Client WorldSpace** pendant au minimum trois heures. Cela va permettre d'e recevoir par satellite votre fichier de licence individuel et de télécharger le Guide Electronique des Programmes. Pendant ce temps laissez tourner le PC et veillez à ce que le récepteur soit sur position ON. Vous pouvez alors utiliser votre ordinateur à d'autres fins. Pour économiser de l'énergie, vous pouvez laisser le moniteur se mettre en veille pendant la période de temps, si vous le souhaitez.

4. Trois heures plus tard, double Cliquez sur l'icône **Service Client WorldSpace** représentant une petite parabole satellite dans la barre grise au bas de l'écran, à côté de l'horloge.

5. L'écran **Service Client WorldSpace** est en agrandissement optimal. Si la date du jour apparaît sur fond d'écran vert, votre fichier de licence est téléchargé et activé. Si l'indicateur vert n'apparaît pas après une période de 24 heures contactez votre service assistance WorldSpace France.



6. Lorsque l'indicateur vert apparaît, passez à l'étape V, intitulée "**SELECTION, TELECHARGEMENT ET VISUALISATION DU CONTENU DIRECT MEDIA**"

B. Activation du fichier de Licence par E-Mail

Dans certains cas particuliers, WorldSpace peut vous faire parvenir votre Fichier licence en tant que pièce-jointe d'e-mail. Il s'agit d'une solution alternative à celle de la réception du fichier par satellite à utiliser en cas de problème.

1. Assurez vous que l'adaptateur USB soit bien connecté au PC, et que le PC et le récepteur WorldSpace soient en fonctionnement - le récepteur étant réglé sur le canal DATA 128K.

2. Assurez vous que le **WorldSpace Client Services** soit bien fermé (Bouton Shutdown) (dans ce cas il n'y a sur votre écran, aucun icône représentant la petite parabole satellite, placée en bas à droite, dans la barre grise derrière l'icône d'horloge).

3. Grâce à l'explorateur Windows, naviguez vers "C:/Program Files/WorldSpace/Worldspace Direct Media/".

Supprimer le fichier "license.dat"

4. Détacher le fichier en pièce-jointe de l'E-Mail envoyé par WorldSpace. (exemple de nom de fichier joint : " 51001234.dat")

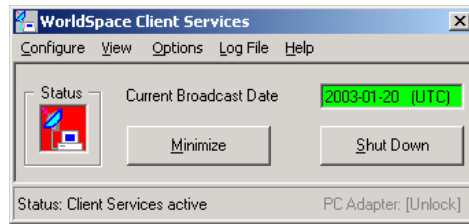
NE PAS ESSAYER DE LIRE CE FICHER avant qu'il ne soit décrypté et rendu lisible.

5. Sélectionner **Sauvegarder** ("Save As") et renommer ce fichier attaché "**license.dat**", en le sauvegardant dans le répertoire "C:\ProgramFiles\Worldspace\WorldSpace Direct Media".

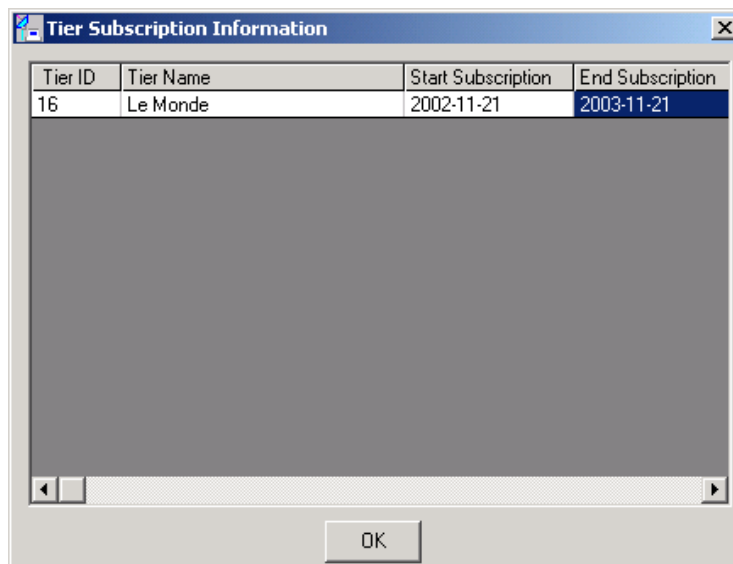
6. Double Cliquez sur l'icône **Service Client WorldSpace** sur votre bureau. L'écran **Service Client WorldSpace** s'affiche. Quand le programme service Client termine le chargement, il se réduit automatiquement en icône représentant une petite parabole satellite, placée en bas à droite, dans la barre, derrière l'icône d'horloge.

7. Double Cliquez sur l'icône **Service Client WorldSpace** réduit sur votre bureau sur la barre près de la petite horloge du PC.

8. L'écran **Service Client WorldSpace** est en agrandissement optimal. Si la date du jour est en fond d'écran vert (cf ci-dessous) , votre fichier de licence est téléchargé et activé. Si l'indicateur vert n'apparaît pas après une période de 5 minutes, recommencer les étapes d'installation du fichier de licence de cette section.

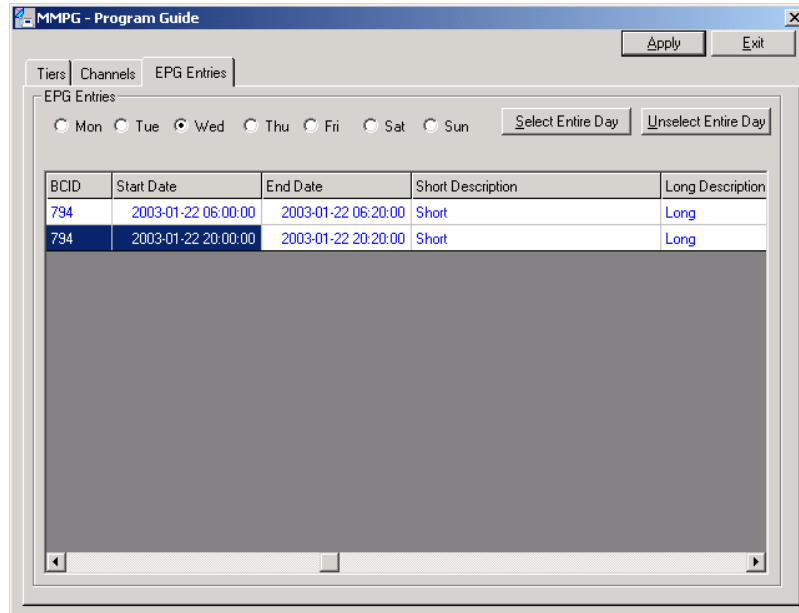


En cliquant sur Help/Subscription Info, vous aurez les informations de votre licence. Dans l'exemple ci-dessous, la souscription au journal Le Monde est valide du 21 novembre 2002 au 21 novembre 2003.



Si cela ne fonctionne toujours pas, contactez votre service assistance WorldSpace France qui vous assistera dans l'activation de la licence.

9. Laisser ensuite tourner **le logiciel Service Client WorldSpace** pendant au minimum trois heures; cela devrait être suffisant pour que le Guide Electronique des Programmes soit reçu. Pendant ce temps laissez tourner le PC et laissez le récepteur sur ON. Vous pouvez utiliser votre ordinateur à d'autres fins; ou pour économiser l'énergie, laissez le moniteur se mettre en veille pendant la période. Les heures de téléchargement sont alors disponibles sur le guide des programmes (View/Program Guide)



Dans cet exemple, nous observons que le journal Le Monde est transmis le 22 janvier deux fois par jour à 06H00 UTC et 20H00 UTC.

10. Rendez vous à l'étape V, intitulée **"SELECTION, TELECHARGEMENT ET VISUALISATION DU CONTENU PQS"**



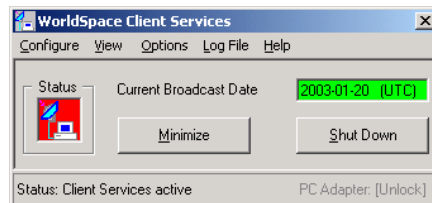
V. "TELECHARGEMENT ET VISUALISATION DU CONTENU SATPRESSE

Une fois que votre fichier licence est activé et que le guide Programme électronique (EPG) est téléchargé, vous êtes prêt à utiliser le guide Programme électronique pour visualiser les heures de transmissions de vos journaux auxquels vous avez souscrits, et ce quotidiennement.

A. Réception de contenus

1. A présent vous êtes prêt à recevoir des contenus. Maintenir le récepteur sur le canal DATA 128K. Laissez tourner le PC et le récepteur sur la position ON.

2. La petite antenne satellite en icône de votre écran **Service Client WorldSpace** s'affiche pour passer du vert au rouge. Le vert signifie que l'information est en cours de réception et téléchargement sur votre disque dur. Le rouge signifie que vous ne recevez aucun contenu à ce moment-là. Il s'agit d'opérations **normales**.



NOTE: Vous pouvez cliquer sur le bouton "Minimize" pour réduire **le Service Client** (en icône qui se placera en bas à droite, dans la barre, près de l'icône d'horloge).

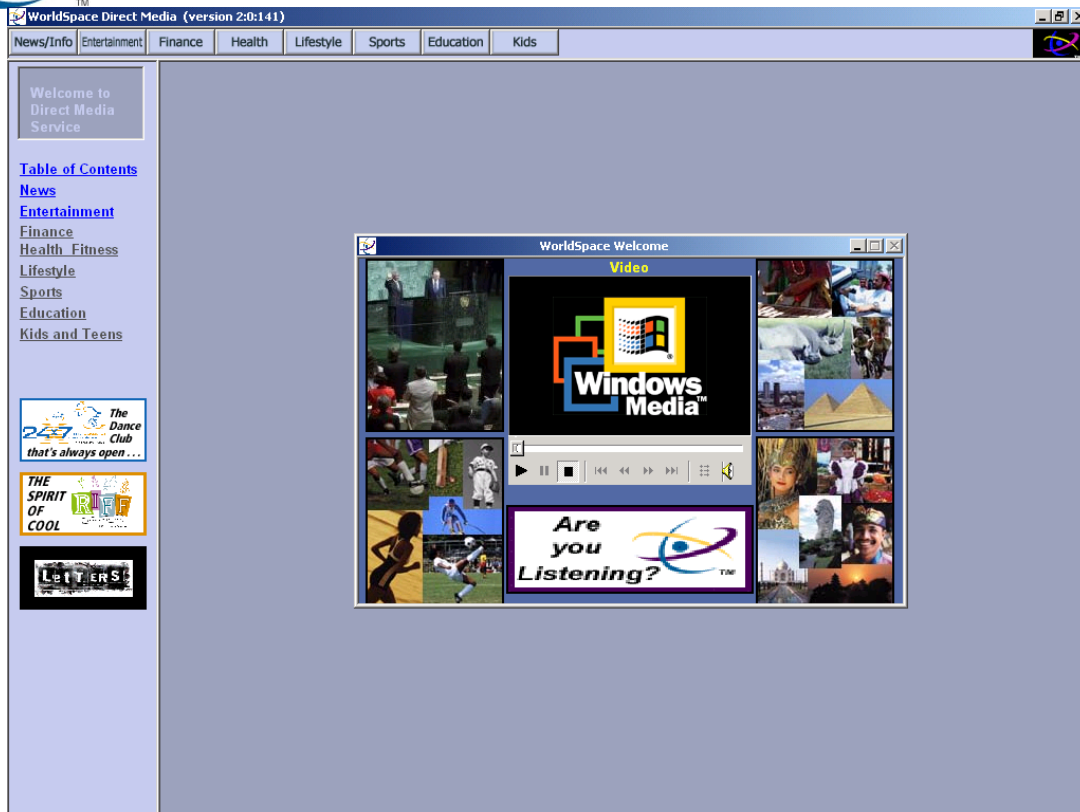
Pendant ce temps laissez tourner le PC et laissez le récepteur sur ON. Vous pouvez utiliser votre ordinateur à d'autres fins. Pour économiser l'énergie, laissez le moniteur se mettre en veille pendant la période de réception. Il n'est pas nécessaire d'avoir le moniteur allumé pour recevoir les contenus.

Vous pouvez accéder aux fichiers reçus ainsi qu'à la programmation des envois (cf section précédente)

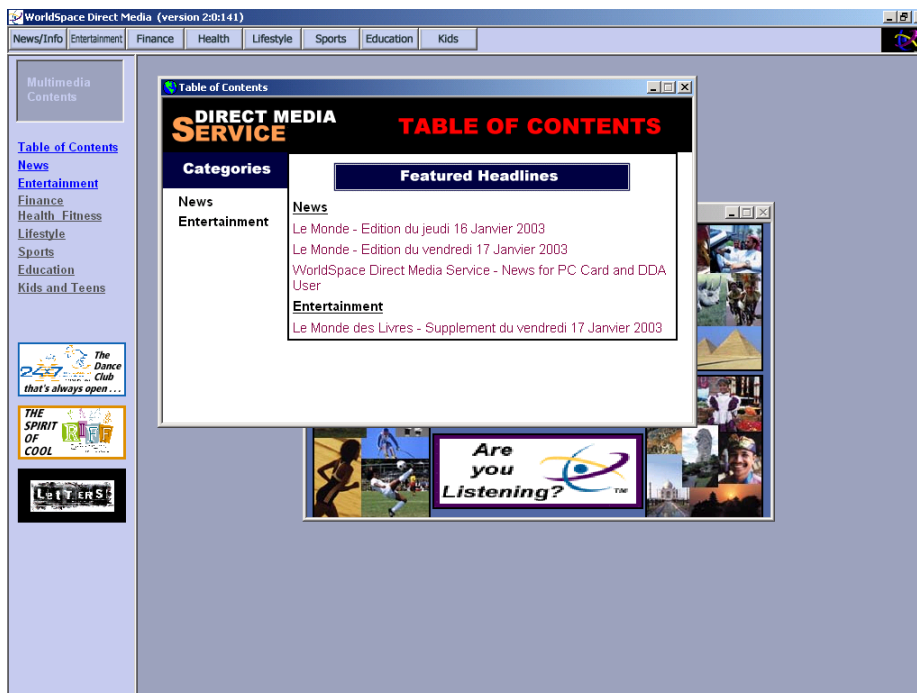
B. Visualisation de contenus

Une fois que le contenu a été reçu et stocké, vous pouvez y accéder grâce à l'outil de visualisation de contenu WorldSpace. Il est également possible de visualiser les journaux PDF directement grâce à Acrobat Reader.

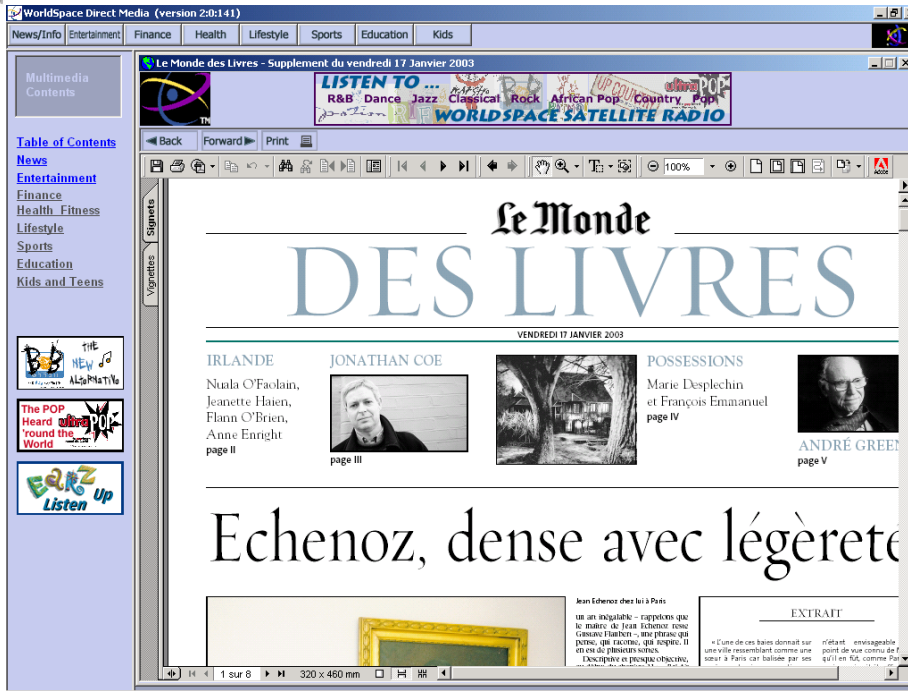
1. Double Cliquez sur l'icône **WorldSpace Content Viewer** sur votre bureau. Le logiciel apparaît sur votre écran.



2. Cliquez sur "Table of Contents" ou sélectionnez la catégorie souhaitée 'News/Sport/Education/...' » afin d'accéder aux contenus téléchargés.



3. Cliquez ensuite sur l'hyperlien que vous souhaitez consulter. Dans le cas de fichiers PDF, une fenêtre Acrobat Reader s'ouvre et le journal s'affiche.



- 4. Vous pouvez à présent naviguer à travers votre journal grâce au logiciel Acrobat. Vous pouvez également l'imprimer en totalité ou imprimer les pages vous intéressant en cliquant sur l'icône représentant une imprimante.

**TRUCS ET ASTUCES**

① Il est possible que vos conditions de réception ne soient pas optimales causant la non réception ou la réception incomplète des journaux. En analysant le journal de réception (Log File/Data Receiver), vous visualiserez les fichiers reçus. Dans le cas illustré ci-dessous, le fichier lemonde.zip a été partiellement reçu (INCO – 1903 missing packets) empêchant sa bonne réception. Améliorer le pointage de votre antenne en vous aidant de l'indicateur de niveau intégré au poste et vérifier que vous n'avez pas de source d'interférence proche de votre point de réception. Si le problème subsiste, équipez-vous au besoin est d'un filtre d'interférence que vous pouvez acheter auprès de WorldSpace France en indiquant bien votre localisation géographique .

Time	File	Result	Missing Packets	Size
2003-01-18 06:46:43	epg.zip	INCO	4	3541
2003-01-18 06:36:43	epg.zip	INCO	0	3541
2003-01-18 06:31:43	epg.zip	PFCT	0	3541
2003-01-18 06:26:43	epg.zip	INCO	0	3541
2003-01-18 06:21:43	epg.zip	INCO	2	3541
2003-01-18 06:16:43	epg.zip	PFCT	0	3541
2003-01-18 06:11:43	epg.zip	INCO	1	3541
2003-01-18 06:11:17	lemonde.zip	INCO	1903	13294360
2003-01-18 05:41:43	epg.zip	PFCT	0	3541
2003-01-18 05:36:43	epg.zip	INCO	5	3541
2003-01-18 05:26:43	enn.zip	PFCT	0	3541

① Les journaux sont envoyés à heures fixes deux fois par jour. Chaque édition est envoyée 4 fois : 2 fois le jour de sa parution et 2 fois le lendemain de sa parution. Attention, cette politique d'envois peut être modifiée à tout moment sans pré-avis.

① Vous pouvez éteindre votre moniteur en toute sécurité. Cela n'empêchera pas la bonne réception du signal et des journaux.

① N'oubliez pas de vous caler sur le canal DATA 128K aux heures de téléchargement

① Un driver bien installé doit faire clignoter l'adaptateur USB (jaune).

① Il existe une fonction (Configure/Cache Management) dans le logiciel Client Services permettant de configurer le stockage des données reçues. Les données peuvent être conservées à demeure ou vous pouvez décider de ne configurer les données reçues que pendant les 1,2,3,4,5, 6 ou 7 derniers jours. Il est également possible de régler un seuil d'alarme sur le volume disque lorsque la capacité disque arrive en deçà d'un certain seuil configurable.

© 2003 WorldSpace Corporation

Pentium, Windows, Internet Explorer, Windows Media Player, QuickTime, Macromedia Shockwave/Flash, Adobe Acrobat et leurs logos sont des marques déposées utilisées avec leur accord.